



Placer ce manuel à la section Grille-pain de votre manuel d'équipements.

Fabriqué exclusivement pour McDONALD'S®

PAR

ANTUNES

180 KEHOE BLVD.

CAROL STREAM, ILLINOIS 60188, États-Unis

TÉL. : 1-630-784-1000

NUMÉRO SANS FRAIS : 1-877-392-7854

TÉLÉCOPIEUR : 1-630-784-1650

www.antunes.com



Intertek

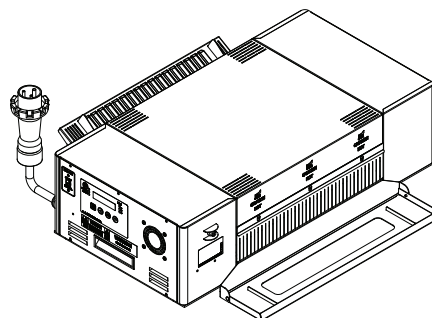
Intertek



HCT-5H & HRT-5H

Scanner avec dispositif mobile ou entrer l'URL pour des informations de produit et de service

<http://tiny.cc/ajaHCT-HRT>



## TABLE DES MATIÈRES

<b>Informations à l'attention du propriétaire.....2</b>	Mode muffin/bagel.....6
Général.....2	Sélection de langue.....6
Réparation/assistance technique.....2	<b>Programmation.....7</b>
Garantie.....2	Panneau de commande.....7
<b>Caractéristiques techniques.....3</b>	Réglages.....7
Caractéristiques électriques et configuration de la	Retrait du produit du grille-pain.....7
fiche.....3	Restauration système aux configuration d'usine.....7
Dimensions.....3	<b>Maintenance.....8</b>
<b>Consignes de sécurité importantes.....4</b>	Nettoyage quotidien.....8
<b>Installation.....5</b>	Retrait/installation de la chaîne du tapis du
Déballage.....5	convoyeur.....9
Positionnement.....5	<b>Dépannage.....10</b>
<b>Mode d'emploi.....6</b>	<b>Pièces de rechange.....13</b>
Instructions d'utilisation.....6	<b>Diagramme de câblage.....15</b>

### GARANTIE LIMITÉE

Antunes. propose la garantie limitée suivante à l'acheteur initial de tout équipement McDonald's.

Tous les composants sont garantis contre tout défaut de matériel et de fabrication pendant une période de deux (2) ans. Si toute pièce devient défectueuse pendant la période de garantie, Antunes. paiera les coûts de main-d'œuvre à un agent de service autorisé pour remplacer la pièce plus le déplacement.

#### EXCLUSIONS DE LA GARANTIE

- Coût de l'installation.
- Endommagement de l'équipement en cours de transport L'acheteur doit soumettre sa réclamation directement au transporteur.
- Altération, mauvaise utilisation ou usage abusif.
- Stockage ou manipulation inappropriés.
- Maintenance inadéquate.
- Ne pas suivre les instructions d'installation, y compris celles concernant les branchements électriques.
- Réparations inadéquates ou non autorisées.

- Procédures de maintenance préventive décrites sur la fiche MRC correspondante.
- Consommables comme couvre-grilles (feuilles anti-adhésives), joints, enveloppes de transporteur, joints toriques, retrait de liens et ampoules.
- Frais de fret, taxes étrangères, d'accise, municipales ou autres taxes de vente ou d'utilisation
- Dommages indirects tels que perte de bénéfices, perte de temps, coût de réparation ou de remplacement d'autres biens endommagés ou tout autre dommage fortuit de tout ordre.

Antunes. se réserve le droit d'apporter des modifications à la conception ou d'améliorer tout produit. Ce droit est toujours réservé en raison de facteurs au-delà de notre contrôle et des réglementations gouvernementales auxquelles nous devons nous plier. Toute modification du matériel n'entre pas dans le cadre de la garantie. Cette garantie est exclusive et remplace toute autre garantie, expresse ou tacite, y compris toute garantie tacite de qualité commerciale ou d'adaptation à un but particulier, chacune faisant l'objet d'une renonciation expresse. Les recours décrits plus haut sont exclusifs et Antunes. et ses divisions ne pourront en aucun cas être tenues pour responsables de dommages-intérêts spéciaux, consécutifs ou accessoires en cas de rupture ou de retard d'exécution de cette garantie.

Ce manuel est à l'usage exclusif des franchisés et employés de McDonald's Systems, Inc.

© McDonald's Corporation Todos los derechos reservados

# HRT-5H GRILLE-PAIN MUFFIN/BAGEL

## INFORMATIONS À L'ATTENTION DU PROPRIÉTAIRE

### Général

Le présent manuel donne les consignes de sécurité, d'installation et d'utilisation de cet appareil. Nous vous recommandons la lecture du présent manuel avant d'effectuer l'installation et l'utilisation de l'appareil.

Cet appareil fait appel aux meilleurs matériaux disponibles et a été assemblé conformément aux normes de qualité les plus strictes de Roundup. L'appareil a été testé en usine pour garantir un fonctionnement fiable et sans problème.

### Réparation/assistance technique

En cas de problèmes d'installation ou de fonctionnement de l'appareil, contactez votre réparateur agréé.

### Garantie

Veuillez lire entièrement la section «Garantie limitée» de ce manuel.

Si l'appareil arrive endommagé, contactez immédiatement le transporteur et soumettez-lui votre réclamation. Conservez tout le matériel d'emballage lorsque vous soumettez une réclamation. Les réclamations relatives aux dommages en cours de transport sont la responsabilité de l'acheteur et ne sont PAS sous garantie.

La garantie ne couvre PAS :

- Les dommages subis en cours de transport ou résultant d'une utilisation impropre.
- L'installation du réseau électrique.
- La maintenance préventive décrite dans ce manuel.
- Un mauvais fonctionnement résultant d'une maintenance impropre.
- Les dommages causés par une utilisation abusive ou une manipulation sans précautions.
- Les dommages causés par l'humidité dans les composants électriques.
- Les dommages causés par l'altération, le retrait ou la modification de toute commande pré-réglée ou sécurité.

Notez les informations demandées ci-dessous et ayez-les à portée de main lorsque vous appelez votre centre de réparation agréé pour assistance. Le numéro de série figure sur la plaque des spécifications, à l'arrière de l'appareil.

Lieu d'achat : \_\_\_\_\_

Date d'achat : \_\_\_\_\_

No. de modèle : \_\_\_\_\_

No. de série : \_\_\_\_\_

No. de référence : \_\_\_\_\_

N° d'identification de réseau : \_\_\_\_\_

Reportez-vous à l'annuaire des centres de maintenance et fournissez les informations suivantes :

Agent de maintenance agréé

Nom : \_\_\_\_\_

Téléphone : \_\_\_\_\_

Adresse : \_\_\_\_\_

Utilisez uniquement des pièces détachées Roundup authentiques dans cet appareil. L'utilisation de pièces détachées différentes de celles fournies par le fabricant annuleront la garantie. Votre agent de maintenance agréé a été formé en usine et dispose d'un inventaire de pièces de rechange complet pour ce grille-pain.

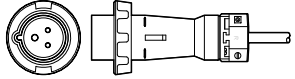
Il vous est aussi possible de contacter l'usine au 1-877-392-7854 (Amérique du Nord uniquement) ou au 630-784-1000 si vous éprouvez des difficultés à localiser votre centre de réparation agréé.

**IMPORTANT ! Conservez ces instructions pour pouvoir vous y référer ultérieurement. Si l'appareil change de propriétaire, s'assurer que ce manuel accompagne l'équipement.**

# HRT-5H GRILLE-PAIN MUFFIN/BAGEL

## CARACTÉRISTIQUES TECHNIQUES

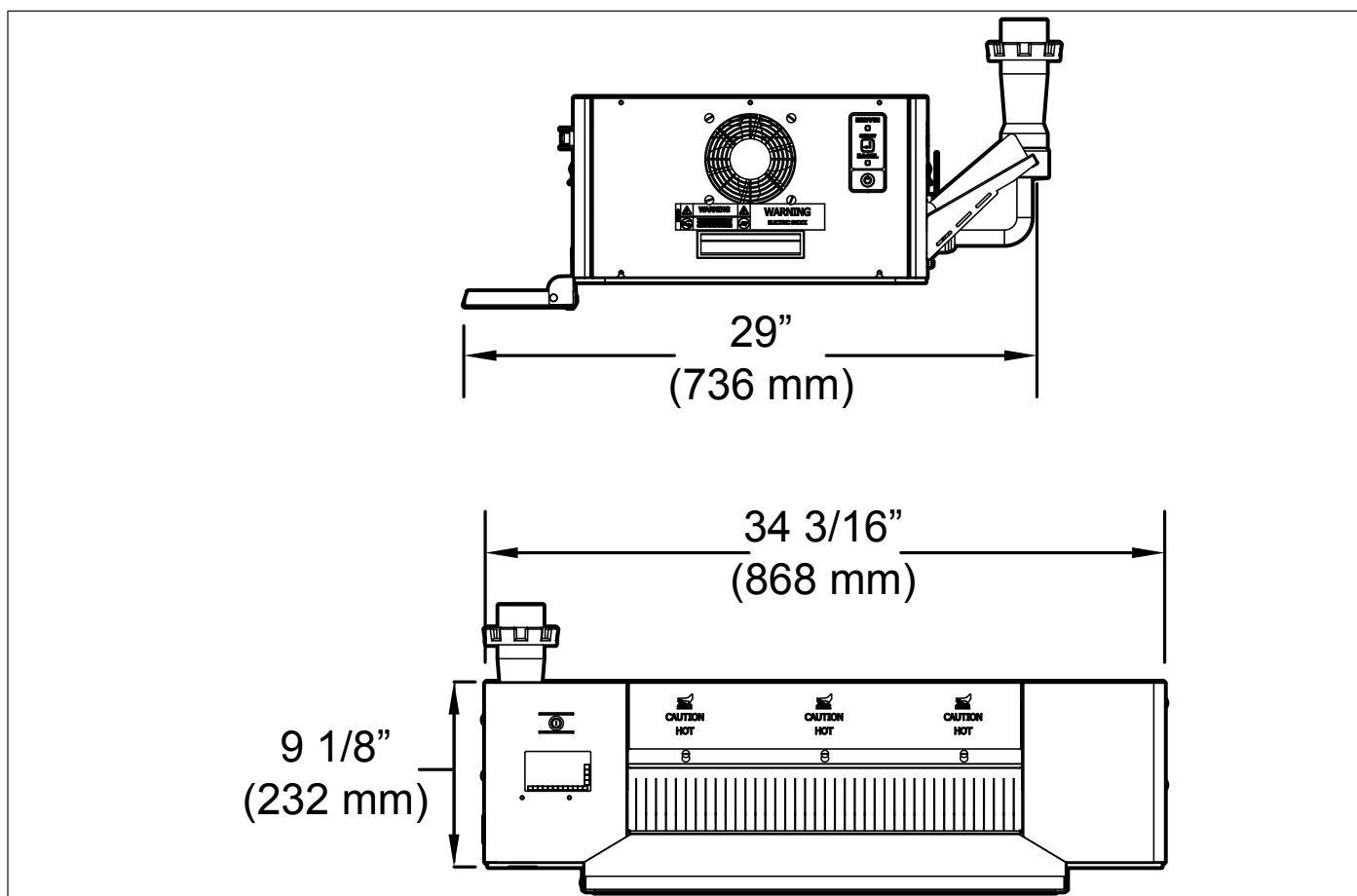
### Caractéristiques électriques et configuration de la fiche

Modèle et No. de fabrication	Volt	Watts	Hz	Prise Description	Prise Configuration
HRT-5H 9210856	208	4430-5250	60	Fiche à tige et douille 30 Amps, 250 V c.a.	

### ⚠ ATTENTION ⚠

Tous les branchements électriques doivent être conformes aux codes électriques locaux et à tout autre code en vigueur.

### Dimensions



## CONSIGNES DE SÉCURITÉ IMPORTANTES

Outre les avertissements et les mises en garde qui figurent dans ce manuel, suivez les consignes ci-dessous pour utiliser l'appareil sans risques.

- Lisez toutes les instructions avant d'utiliser le matériel.
- Pour votre sécurité, le matériel est équipé d'un cordon à prise de terre. N'essayez PAS de contourner la prise de terre.
- Installez ou placez le matériel seulement en fonction de l'usage prévu, qui est décrit dans ce manuel. Ne JAMAIS utiliser d'agents chimiques corrosifs dans cet appareil.
- Ne JAMAIS utiliser cet équipement si le cordon ou la fiche ont été endommagés, s'il ne fonctionne pas correctement ou s'il a été endommagé ou échappé.
- Ce matériel doit seulement être réparé par un personnel qualifié. Contactez le centre de réparation agréé le plus proche pour tout réglage ou réparation.
- Ne bouchez et ne couvrez PAS les ouvertures de l'appareil.
- Ne plongez PAS le cordon ou la fiche dans de l'eau.
- Gardez le cordon à l'écart de surfaces chauffées.
- Ne laissez PAS le cordon pendre par-dessus le bord de la table ou du comptoir.
- Ne nettoyez PAS cet appareil au jet d'eau.

Les avertissements et mises en garde suivants apparaissent tout au long de ce manuel et doivent être scrupuleusement respectés.

- Fermer l'appareil, attendre que le processus de refroidissement complète son cycle (45 minutes), et débrancher la source d'alimentation avant d'effectuer toute réparation ou tout entretien de l'appareil.

**REMARQUE : La désactivation de l'interrupteur de marche/arrêt ne coupe PAS toute l'alimentation de l'appareil. Lorsque l'appareil est branché et hors tension, un voyant clignote pour indiquer que le cordon d'alimentation est branché.**

- Les procédures décrites dans ce chapitre peuvent inclure l'usage de produits chimiques. Ces produits chimiques sont mis en surbrillance par des caractères gras suivis de l'abréviation **HCS** (Hazard Communication Standard - norme de communication des dangers). Reportez-vous au manuel de la Hazard Communication Standard pour y trouver les fiches techniques de sécurité produit appropriées (MSDS).
- L'appareil doit être mis à la terre conformément aux codes électriques locaux pour écarter le risque de décharge électrique. Il exige une prise de terre à lignes électriques distinctes, protégées par des fusibles ou un disjoncteur de valeur nominale correcte.

- Le pain risque de brûler. Par conséquent, le grille-pain ne doit pas être utilisé près ou en dessous de rideaux, ou de murs et de matériaux combustibles. Maintenir une distance d'utilisation sûre sous peine de causer leur décoloration ou de déclencher un incendie.

### PLATEAU DE CHARGEMENT

**Pour écarter tout risque de blessure et/ou dégâts matériels, les inspections, contrôles et réparations du matériel électrique devront tous être confiés à un PERSONNEL DE MAINTENANCE QUALIFIÉ. L'appareil DOIT être complètement arrêté et débranché avant toute maintenance interne, sauf si des essais électriques sont requis. Soyez extrêmement prudent durant les tests du circuit électrique. Les circuits sous tension seront exposés.**

### ATTENTION

**Tous les branchements électriques doivent être conformes aux codes électriques locaux et à tout autre code en vigueur.**

### ATTENTION

**Le pain risque de brûler. Par conséquent, le grille-pain ne doit pas être utilisé près ou en dessous de rideaux, ou de murs et de matériaux combustibles. Maintenir une distance d'utilisation sûre sous peine de causer leur décoloration ou de déclencher un incendie.**

### ATTENTION

**Ne JAMAIS débrancher le cordon d'alimentation alors que l'appareil fonctionne! Suivre la procédure d'arrêt appropriée avant de débrancher le cordon d'alimentation.**

### AVERTISSEMENT

**RISQUE DE DÉCHARGE ÉLECTRIQUE. RESPECTER LES INSTRUCTIONS DE CE MANUEL SOUS PEINE D'ENCOURIR DES BLESSURES GRAVES, VOIRE MORTELLES.**

- Une mise à la terre électrique est obligatoire sur cet appareil.
- Ne modifiez PAS la fiche du cordon d'alimentation. Si elle ne rentre pas dans la prise, confiez l'installation d'une prise correcte à un électricien qualifié.
- N'utilisez PAS de rallonge avec cet appareil.
- Le grille-pain doit être mis à la terre conformément aux codes électriques locaux pour écarter le risque de décharge électrique. Il exige une prise de terre à lignes électriques distinctes, protégées par des fusibles ou un disjoncteur de valeur nominale correcte.
- Renseignez-vous auprès d'un électricien qualifié en cas de doute sur la mise à la terre de l'appareil.

## INSTALLATION

### Déballage

1. Ouvrir la grande boîte. Elle contient :
  - Grille-pain HRT-5H
  - Boîte d'accessoires
2. Retirer la boîte d'accessoires de la grande boîte.
3. Avec l'aide d'une autre personne, retirer soigneusement le HRT-5H de la grande boîte.
4. Retirer toutes les protections de l'appareil.
5. Ouvrir la boîte à accessoires. Elle contient :
  - Manuel d'utilisation
  - Plateau de chargement
  - Support de plateau
6. Essuyer complètement l'extérieur du grille-pain et les accessoires mentionnés ci-dessus avec un essuie-tout propre humecté avec un désinfectant approuvé par McDonald's. Laissez sécher à l'air.

**REMARQUE : Manipuler les accessoires avec soin. Si un accessoire devient gauchi ou endommagé, il pourrait ne pas se fixer à l'appareil correctement, ce qui affecterait le fonctionnement normal.**

**REMARQUE : Si une pièce manque ou est endommagée, contacter les services techniques A.J. Antunes IMMÉDIATEMENT au 1-877-392-7854 (Amérique du Nord uniquement) ou au 630-784-1000.**

### Positionnement

Au moment de placer le grille-pain pour le mettre en service, porter attention aux directives suivantes :

- S'assurer que l'interrupteur est à Arrêt et que le grille-pain est à la température de la pièce.
  - Ne bouchez et ne couvrez PAS les ouvertures de l'appareil.
  - Ne plongez PAS le cordon ou la fiche dans de l'eau.
  - Gardez le cordon à l'écart de surfaces chauffées.
  - Ne laissez PAS le cordon pendre par-dessus le bord de la table ou du comptoir.
1. Placer le grille-pain à l'emplacement désigné par McDonald's.
  2. Fixer le plateau de chargement de brioche, le plateau ramasse-miettes, le support de plateau et le plateau (Figure 1).
  3. Brancher le cordon d'alimentation dans une prise électrique appropriée. Pour la tension adéquate, se reporter à la plaque des spécifications.

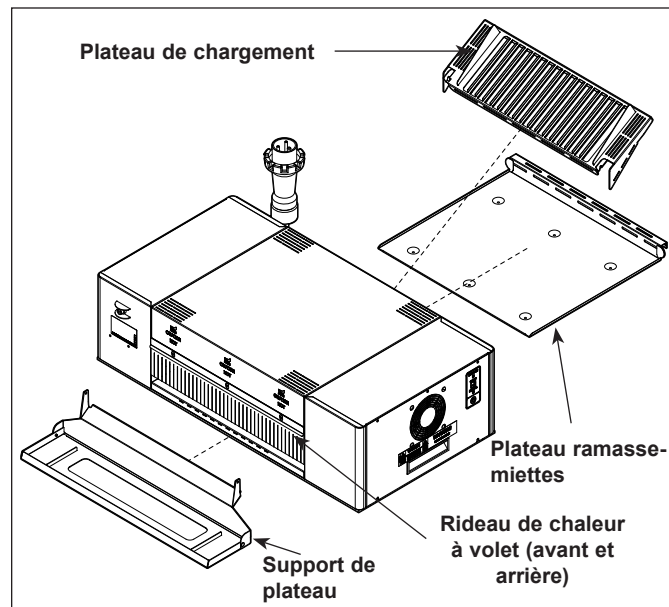


Figure 1. Composants du HRT-5H

# HRT-5H GRILLE-PAIN MUFFIN/BAGEL

## MODE D'EMPLOI

### Instructions d'utilisation

**REMARQUE :** Le grille-pain démarre toujours en mode Muffin.

Suivre ces étapes pour mettre en marche le grille-pain :

1. Brancher le cordon d'alimentation. Appuyer et relâcher le bouton d'alimentation afin de le mettre en marche. Attendre approximativement 20 minutes avant que le cycle de réchauffement soit complété.

**REMARQUE :** Le HRT-5H dispose de deux boutons d'alimentation : un sur le panneau de commande et un autre sur le côté opposé du grille-pain. Les deux boutons effectuent la même fonction.

2. Lorsque l'appareil atteint la température de fonctionnement, le panneau de commande affiche « Muffin Ready » (Muffin prêt).
3. Insérer le produit dans la région désigné du plateau de chargement avec le coté d'encoche en HAUT. Le produit grillé tombe dans le plateau.

### Mode muffin/bagel

Pour passer en mode Bagel, appuyer et relâcher un des bouton Muffin/Bagel sur l'appareil. Le grille-pain affichera « Bagel Ready » (Bagel prêt). Appuyer de nouveau sur le bouton Muffin/Bagel pour passer au mode Muffin.

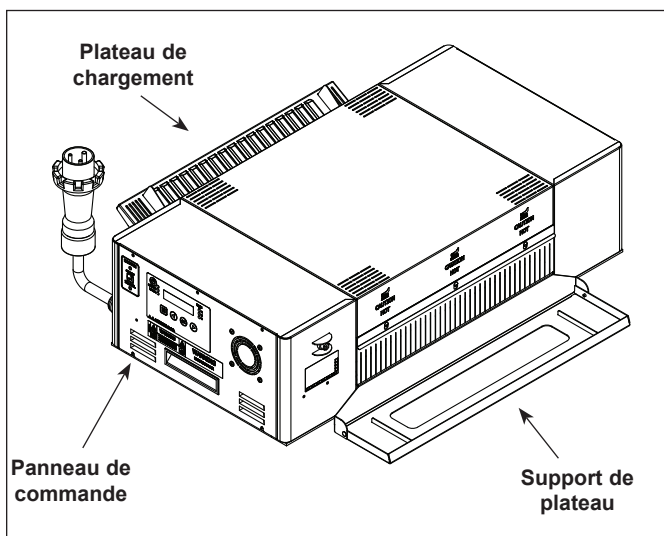


Figure 2. HRT-5H

### Sélection de langue

Suivre ces étapes afin de régler la langue sur le grille-pain.

1. Brancher le cordon d'alimentation et mettre le grille-pain en marche.
2. Voir Figure 3. Appuyer et maintenir enfoncé le bouton **MENU** pendant cinq secondes.
3. Appuyer sur le bouton de flèche directionnelle **GAUCHE** jusqu'à ce que l'écran affiche « English ».
4. Appuyer sur le bouton **OK**.
5. Utiliser les bouton de flèche directionnelle **GAUCHE** et **DROITE** afin de choisir votre langue préférée. Les langues disponibles apparaissent dans l'ordre suivant :
  - Anglais
  - Espagnol
  - Français (Canada)
6. Appuyer sur le bouton **OK** pour sauvegarder les modifications.
7. Remettre le grille-pain en service.



## PROGRAMMATION

### Panneau de commande

Accéder au panneau de commande en faisant face au devant de l'appareil et en se déplaçant sur le côté gauche de l'appareil. Les voyants sur le panneau de commande s'allument pour indiquer que chaque élément fonctionne. Le voyant Service s'allume et les voyants correspondants clignotent lorsque l'appareil a besoin d'entretien. Un message apparaît également sur l'écran.

### Réglages

Suivre les étapes suivantes pour afficher et ajuster les réglages du HRT-5H.

1. Lorsque l'appareil est branché, appuyer et maintenir enfoncé le bouton **MENU** (figure 4) pendant cinq secondes. Le panneau de commande affiche « Heater A » (réchaud A). L'écran affiche le point de consigne, le courant de fonctionnement et le cycle SSR.

**REMARQUE : L'appareil n'a pas à être en marche afin d'accéder au menu des réglages.**

2. Utiliser les boutons de flèche directionnelle **GAUCHE** et **DROITE** (figure 4) afin de défiler dans les réglages qui apparaissent dans l'ordre suivant :
  - Réchaud A
  - Réchaud B
  - Réchaud C
  - Coloration grillée de muffin
  - Coloration grillée de bagel
  - Unités ( °F/ °C)
  - Avertisseur (Marche/Arrêt)
  - Langues
  - Message d'entretien
  - Températures de contrôle
  - Moteur (affichage seulement)
  - Convoyeur (affichage seulement)
  - Températures de système (affichage seulement)
3. Pour modifier un réglage, appuyer sur le bouton **OK** et puis utiliser les boutons de flèche directionnelle **GAUCHE** et **DROITE** pour l'ajuster au besoin. Appuyer de nouveau sur le bouton **OK** pour sauvegarder les modifications. Voir Figure 4.

**REMARQUE : Les réglages de la couleur de muffin (Muffin Toast Color) et de bagel (Bagel Toast Color) peuvent être modifiés afin d'atteindre la couleur désirée.**

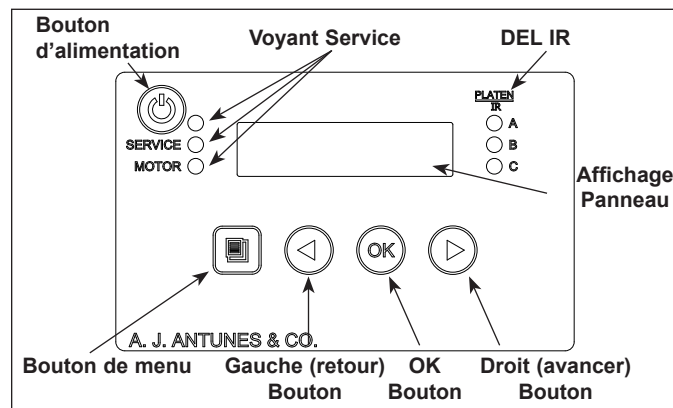


Figure 3. Panneau de commande HRT-5H

### Restauration système aux configuration d'usine

Pour restaurer l'appareil aux réglages par défaut du fabricant :

1. Mettre l'appareil hors tension
2. Appuyer et maintenir enfoncé les boutons de flèche directionnelle **GAUCHE** et **DROITE** et mettre l'appareil en marche.
3. Le grille-pain affiche « Factory Settings Restored » (réglages d'usine restaurés) à l'écran.

**REMARQUE : Pour TOUS les appareils, cela règle la température d'affichage à °F (Fahrenheit). Consulter la section « Réglages » de ce manuel pour modifier l'affichage à °C (Celsius).**

**REMARQUE : Les températures de système, les températures de contrôle et le convoyeur ne peuvent pas être ajustés.**

### Ajustement pâle/foncé

Lorsque l'appareil est en marche et prêt, vous pouvez ajuster la qualité de la rôtie en appuyant sur les boutons de flèche directionnelle **GAUCHE** et **DROITE** sur le panneau de commande. Après avoir effectué un ajustement, tester plusieurs produits afin de s'assurer que le grillage est de la qualité souhaitée.

**REMARQUE : Ce paramètre est maintenu après la mise hors tension de l'appareil.**

### Retrait du produit du grille-pain

Pour retirer le produit du grille-pain, appuyer et maintenir enfoncé les boutons de flèche directionnelle **GAUCHE** et **DROITE**. Cela accélère les convoyeurs afin de forcer les produits à sortir à l'avant du grille-pain.

**REMARQUE : S'il arrive que l'appareil affiche un message d'erreur ou s'il ne fonctionne pas correctement, contacter l'usine immédiatement pour une réparation.**

## MAINTENANCE

### Nettoyage quotidien

1. Appuyer et relâcher le bouton d'alimentation afin de mettre le grille-pain hors tension. Le grille-pain entre dans un mode de refroidissement et s'éteindra automatiquement une fois refroidi.

**REMARQUE : Il n'est PAS nécessaire d'attendre que le cycle de refroidissement soit complété.**

**REMARQUE : La chaîne du tapis du convoyeur continue de tourner pendant la période de refroidissement, vous permettant de nettoyer complètement la chaîne de tapis du convoyeur.**

2. Mettre des gants en néoprène. Retirer le plateau de chargement de brioche, le plateau ramasse-miettes, le support de plateau et le plateau (Figure 4).
3. Laver le plateau de chargement de brioche, le plateau ramasse-miettes, le support de plateau et le plateau dans l'évier à trois compartiments. Laisser sécher à l'air.
4. Nettoyer les surfaces extérieures du grille-pain avec un essuie-tout humecté avec un nettoyant multi-surfaces approuvé. Laisser sécher à l'air.

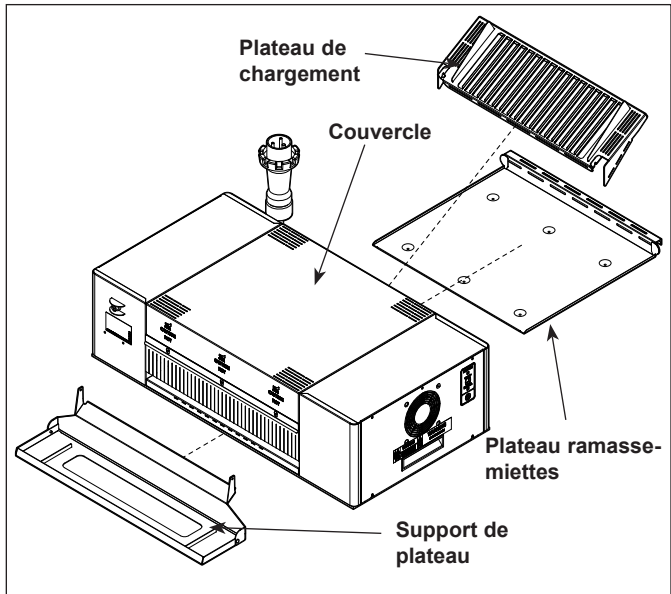


Figure 4. Composants du HRT-5H

### NETTOYAGE ET DÉSINFECTION DES COURROIES À BANDE (QUOTIDIENNEMENT)

5. Depuis l'arrière de l'appareil (figure 5), vérifier la chaîne de tapis de convoyeur afin de déceler toute trace de dommage. Remplacer au besoin.
5. Si la chaîne de tapis du convoyeur est en bonne condition, vaporiser une serviette avec un nettoyant multi-surfaces approuvé. Essuyer la chaîne de tapis du convoyeur pendant une révolution.

**REMARQUE : Vous aurez peut-être à essuyer la chaîne de tapis du convoyeur pendant plus d'une révolution.**

6. Vaporiser une serviette propre avec un désinfectant approuvé. Essuyer la chaîne de tapis du convoyeur pendant une révolution.
7. Remettre le plateau de chargement de brioche, le plateau ramasse-miettes, le support de plateau et le plateau.
9. Appuyer et relâcher le bouton d'alimentation afin de mettre le grille-pain en marche. Retour au fonctionnement normal.

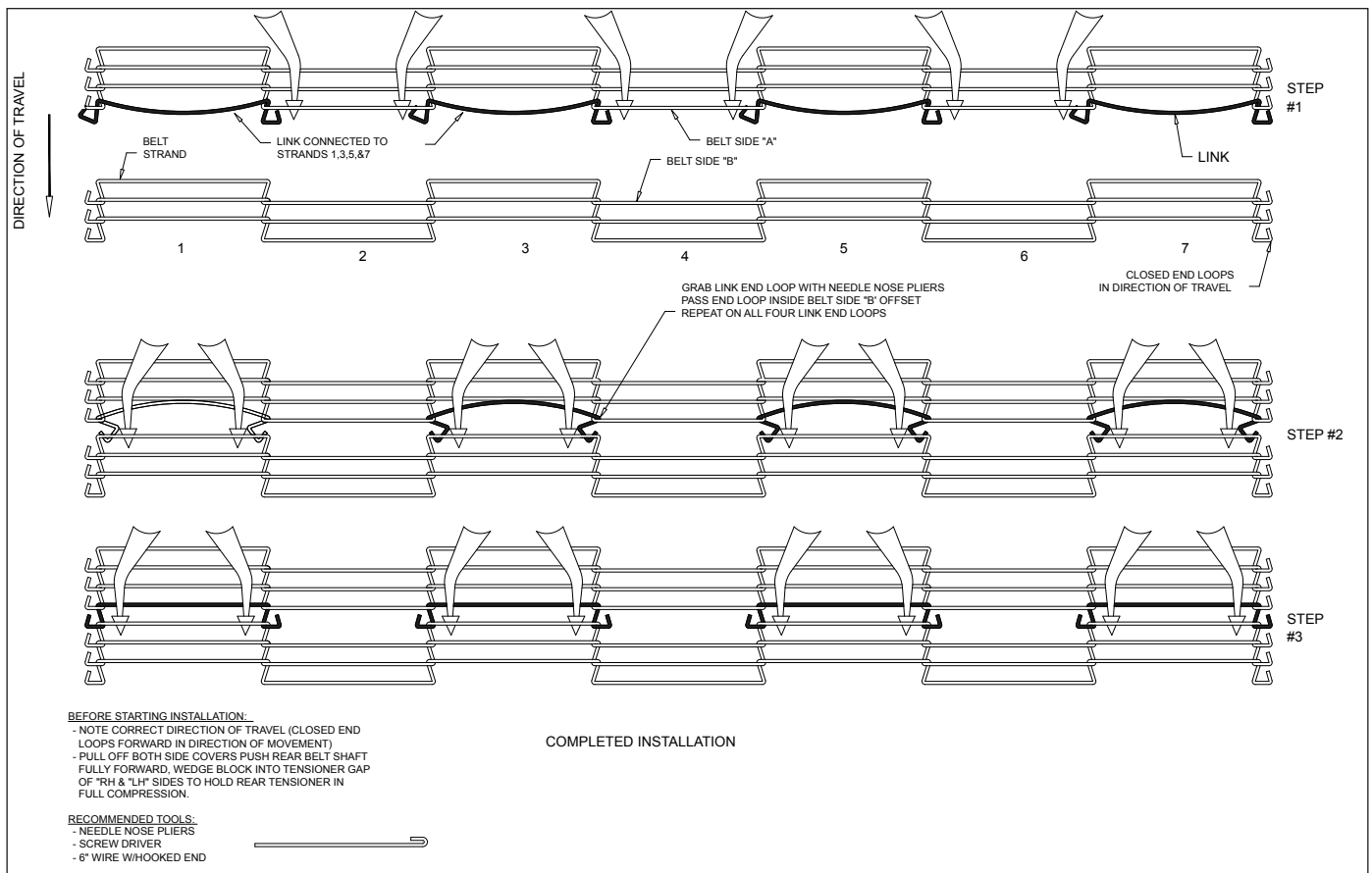


## MAINTENANCE (suite)

### Retrait/installation de la chaîne du tapis du convoyeur

La chaîne du tapis du convoyeur est considérée comme un bien de consommation qui peut facilement être ajusté ou remplacé.

Le diagramme ci-dessous décrit la procédure pour retirer et installer les maillons de la chaîne du tapis du convoyeur. Ce diagramme décrit également la procédure pour retirer et remplacer complètement la chaîne du tapis du convoyeur.



# HRT-5H GRILLE-PAIN MUFFIN/BAGEL

## DÉPANNAGE

### ⚠ AVERTISSEMENT ⚠

Pour écarter tout risque de blessure et/ou dégâts matériels, l'inspection, le contrôle et la réparation du matériel électrique doivent être confiés à un personnel de maintenance qualifié. Durant une maintenance, l'appareil doit être débranché, sauf lors de tests électriques.

Si les étapes de dépannage décrites ne résolvent pas votre problème de machine, contacter un centre de service agréé pour toute assistance ou service.

Problème	Cause(s) possible(s)	Mesure corrective
Afficheur indique «Hi-Limit Tripped » (haute limite déclenchée)	Haute limite déclenchée.	Retirer le capuchon noir et appuyer fermement sur le bouton vert. Contacter le service technique AJA au 877-392-7854 pour toute assistance.
Afficheur indique « Conveyor Stopped » (convoyeur arrêté)	Une obstruction mécanique s'est produite qui a complètement bloqué le moteur du convoyeur.	Vérifier la bande métallique inférieure du convoyeur et les zones avoisinantes afin de déceler toute obstruction/blocage. Contacter le service technique AJA au 877-392-7854 pour toute assistance.
	La bande métallique du convoyeur est trop desserré/affaissé et se bloque continuellement	S'il y a un affaissement, retirer les maillons afin de raccourcir la bande. Contacter le service technique AJA au 877-392-7854 pour toute assistance.
	La bande métallique du convoyeur est brisée/endommagée et bloquée.	Remplacer la bande métallique. Contacter le service technique AJA au 877-392-7854 pour toute assistance.
Affichage indique « Motor Running Slow » (Régime du moteur lent)	Une obstruction mécanique s'est produite qui ralentit le moteur du convoyeur.	Vérifier la bande métallique inférieure du convoyeur et les zones avoisinantes afin de déceler toute obstruction/blocage. Contacter le service technique AJA au 877-392-7854 pour toute assistance.
	La bande métallique du convoyeur est trop desserré/affaissé et se bloque continuellement	S'il y a un affaissement, retirer les maillons afin de raccourcir la bande. Contacter le service technique AJA au 877-392-7854 pour toute assistance.
	La bande métallique du convoyeur est brisée/endommagée et bloquée.	Remplacer la bande métallique. Contacter le service technique AJA au 877-392-7854 pour toute assistance.
Affichage indique « Motor Slow » (moteur lent)	Une obstruction mécanique s'est produite qui ralentit le moteur du convoyeur.	Vérifier la bande métallique inférieure du convoyeur et les zones avoisinantes afin de déceler toute obstruction/blocage. Contacter le service technique AJA au 877-392-7854 pour toute assistance.
	La bande métallique du convoyeur est trop desserré/affaissé et se bloque continuellement	S'il y a un affaissement, retirer les maillons afin de raccourcir la bande. Contacter le service technique AJA au 877-392-7854 pour toute assistance.
	La bande métallique du convoyeur est brisée/endommagée et bloquée.	Remplacer la bande métallique. Contacter le service technique AJA au 877-392-7854 pour toute assistance.
Affichage indique « Motor Load » (charge du moteur)	Une obstruction mécanique s'est produite qui ralentit le moteur du convoyeur.	Vérifier la bande métallique inférieure du convoyeur et les zones avoisinantes afin de déceler toute obstruction/blocage. Contacter le service technique AJA au 877-392-7854 pour toute assistance.
	La bande métallique du convoyeur est trop desserré/affaissé et se bloque continuellement	S'il y a un affaissement, retirer les maillons afin de raccourcir la bande. Contacter le service technique AJA au 877-392-7854 pour toute assistance.
	La bande métallique du convoyeur est brisée/endommagée et bloquée.	Remplacer la bande métallique. Contacter le service technique AJA au 877-392-7854 pour toute assistance.
Affichage indique « Control Temperature Fail » (défaillance température de contrôle)	Le compartiment du grille-pain électrique est en surchauffe à cause d'un manque de débit d'air autour du grille-pain.	Vérifier le ventilateur de refroidissement sur le côté et s'assurer qu'il est propre. Contacter le service technique AJA au 877-392-7854 pour toute assistance.

# HRT-5H GRILLE-PAIN MUFFIN/BAGEL

## DÉPANNAGE (suite)

Problème	Cause(s) possible(s)	Mesure corrective
Affichage indique « Motor Temperature Fail » (défaillance de température du moteur)	Le compartiment du grille-pain électrique est en surchauffe à cause d'un manque de débit d'air autour du grille-pain.	Vérifier le ventilateur de refroidissement sur le côté et s'assurer qu'il est propre. Contacter le service technique AJA au 877-392-7854 pour toute assistance.
Affichage indique « Internal Fault » (défaillance interne)	Défectuosité de la carte contrôleur	Mettre hors tension/en tension. Si le message continue de s'afficher, contacter le service technique AJA au 877-392-7854 pour toute assistance.
Affichage indique « Internal Error » (erreur interne)	Défectuosité de la carte contrôleur	Mettre hors tension/en tension. Si le message continue de s'afficher, contacter le service technique AJA au 877-392-7854 pour toute assistance.
Affichage indique « SSR A Fail » (défaillance SSR A)	Panne du relais à semiconducteurs pour le réchaud A	Mettre hors tension/en tension. Si le message continue de s'afficher, contacter le service technique AJA au 877-392-7854 pour toute assistance.
Affichage indique « Sensor A Fail » (défaillance capteur A)	Défaillance du thermocouple A	Mettre hors tension/en tension. Si le message continue de s'afficher, contacter le service technique AJA au 877-392-7854 pour toute assistance.
Affichage indique « SSR B Fail » (défaillance SSR B)	Panne du relais à semiconducteurs pour le réchaud B	Mettre hors tension/en tension. Si le message continue de s'afficher, contacter le service technique AJA au 877-392-7854 pour toute assistance.
Affichage indique « Sensor B Fail » (défaillance capteur B)	Défaillance du thermocouple B	Mettre hors tension/en tension. Si le message continue de s'afficher, contacter le service technique AJA au 877-392-7854 pour toute assistance.
Affichage indique « SSR C Fail » (défaillance SSR C)	Panne du relais à semiconducteurs pour le réchaud C	Mettre hors tension/en tension. Si le message continue de s'afficher, contacter le service technique AJA au 877-392-7854 pour toute assistance.
Affichage indique « Sensor C Fail » (défaillance capteur C)	Défaillance du thermocouple C	Mettre hors tension/en tension. Si le message continue de s'afficher, contacter le service technique AJA au 877-392-7854 pour toute assistance.
Affichage indique « USB Power » (alimentation USB)	Un dispositif non autorisé a été inséré dans le port USB arrière qui surcharge le port USB.	Retirer le dispositif du port. REMARQUE : Seulement les dispositifs approuvés pour un chargement spécial de logiciel de grille-pain devraient être utilisés. Contacter le service technique AJA au 877-392-7854 pour toute assistance.
Rien ne s'affiche.	Le cordon d'alimentation n'est pas branché dans la prise appropriée.	Débrancher et débrancher le cordon d'alimentation.
	Aucun courant dans la prise	Appeler votre électricien.
	Le disjoncteur est coupé ou a sauté.	Réarmer le disjoncteur
	Défectuosité de l'équipement	Contacter le service technique AJA au 877-392-7854 pour toute assistance.

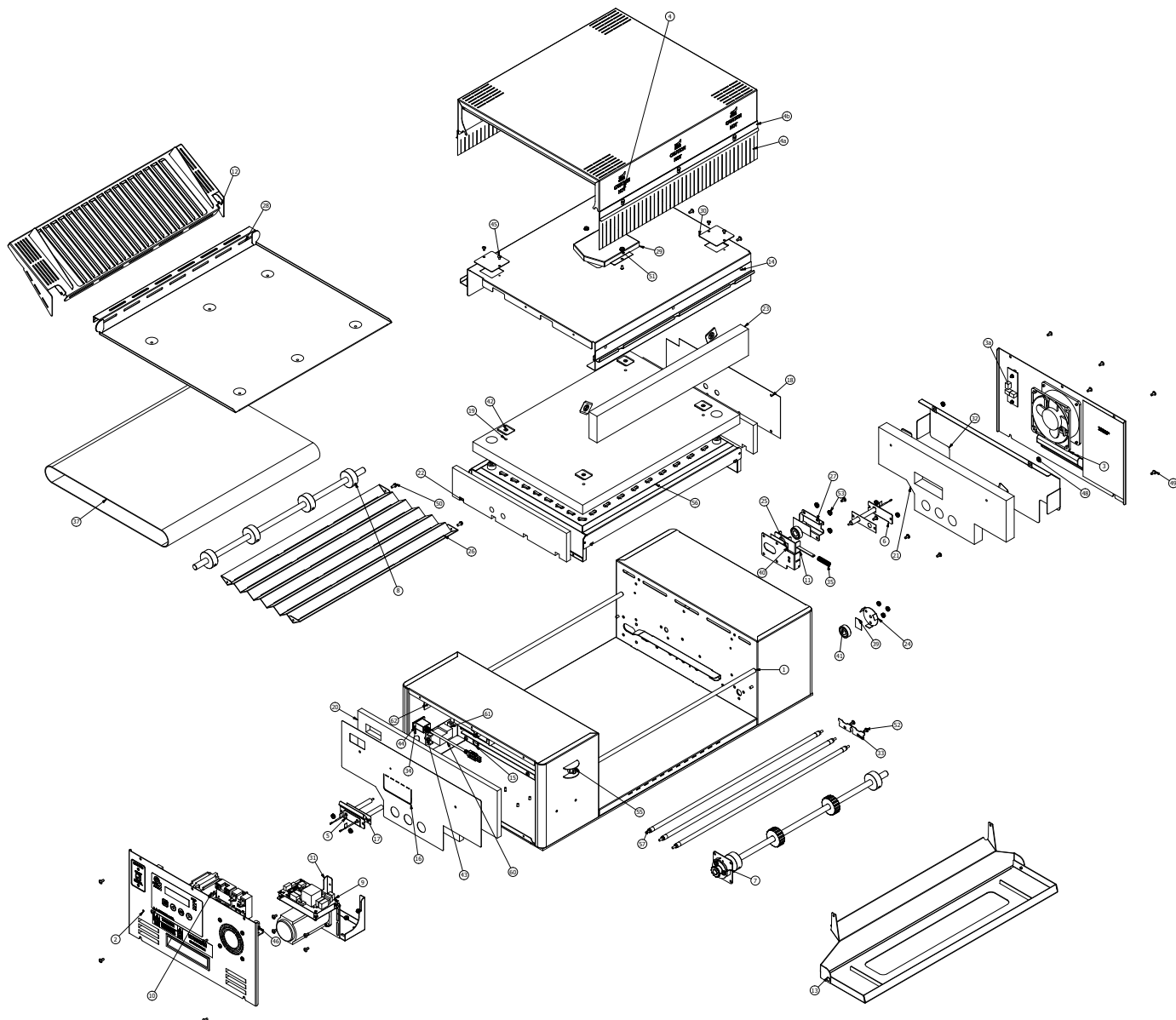
# HRT-5H GRILLE-PAIN MUFFIN/BAGEL

## DÉPANNAGE (suite)

Problème	Cause(s) possible(s)	Mesure corrective
Grillage trop pâle des muffins/ bagels	Les réglages programmés ont été modifiés par erreur	Effectuer une réinitialisation des paramètres d'usine tel que décrit dans la section « Programmation » du manuel d'utilisation. Contacter le service technique AJA au 877-392-7854 pour toute assistance.
	Les réglages pâle/foncé doivent être ajustés	Ajuster les réglages pâle/foncé pour obtenir un produit plus foncé. Contacter le service technique AJA au 877-392-7854 pour toute assistance.
	Utilisation d'un produit réfrigéré.	Vérifier que seulement un produit à température ambiante est utilisé
	Le rideau avant ou arrière est endommagé ou il manque plusieurs entailles	Remplacer les deux rideaux s'il sont endommagés/manquants. Contacter le service technique AJA au 877-392-7854 pour toute assistance.
Grillage trop foncé des muffins/bagels	Les réglages programmés ont été modifiés par erreur	Effectuer une réinitialisation des paramètres d'usine tel que décrit dans la section « Programmation » du manuel d'utilisation. Contacter le service technique AJA au 877-392-7854 pour toute assistance.
	La bande métallique du convoyeur est trop desserré/affaissé causant des sauts/hésitations sur les pignons	S'il y a un affaissement, retirer les maillons afin de raccourcir la bande. Contacter le service technique AJA au 877-392-7854 pour toute assistance.
	Les réglages pâle/foncé doivent être ajustés	Ajuster les réglages pâle/foncé pour obtenir un produit plus pâle. Contacter le service technique AJA au 877-392-7854 pour toute assistance.
	Le rideau avant ou arrière est endommagé ou il manque plusieurs entailles	Remplacer les deux rideaux s'il sont endommagés/manquants. Contacter le service technique AJA au 877-392-7854 pour toute assistance.

# HRT-5H GRILLE-PAIN MUFFIN/BAGEL

## PIÈCES DE RECHANGE



# HRT-5H GRILLE-PAIN MUFFIN/BAGEL

## PIÈCES DE RECHANGE (suite)

Article No. de réf.	Description	Qté
1	0013029 Ensemble de boîtier de convoyeur	1
2	0013030 Ensemble du couvercle du boîtier de commande	1
3	0013031 Ensemble du couvercle du boîtier d'extrémité	1
3a	7001027 Kit de carte d'alimentation muffin/bagel	1
4	0013032 Ensemble de couvercle supérieur	1
4a	7001028 Kit de rideau	1
4b	7001029 Kit de retenue de rideau	1
5	7001031 Kit de sonde de boîtier de commande	1
6	7001032 Kit de sonde de boîtier d'extrémité	1
7	0013051 Ensemble d'arbre de commande	1
8	0013052 Ensemble d'arbre de renvoi	1
9	0013053 Ensemble moteur d'entraînement	1
10	0013054 Relais - Ensemble support d'évier	1
11	0021482 Support de roulement/ensemble soudé de pince	2
12	0022032 Ensemble soudé du chargeur de petits pains	1
13	0024995 Ensemble soudé de support de plateau	1
14	0022042 Ensemble soudé de couvercle intérieur supérieur	1
15	0400119 Douille, courte, 5/8 po	4
16	0400448 Isolation Nomex, boîtier de commande	1
17	0400449 Isolation Mica, ensemble de sonde	2
18	0400450 Isolation Mica, côtés de réchaud	2
19	0400451 Isolation, dessus de réchaud	1
20	0400452 Isolation, boîtier de commande	1
21	0400453 Isolation, boîtier d'extrémité	1
22	0400454 Isolation, côté de réchaud	2
23	0400455 Isolant, latéral	1
24	0503376 Bague d'arrêt, roulement	1
25	0504304 Plaque, entretoise	2
26	0506907 Réflecteur, dessous	1
27	0506908 Support de tendeur	2
28	0506909 Plateau, miettes	1
29	0506929 Couvercle, borne	1
30	0506930 Protecteur, borne	2
31	0506946 Support, montage de moteur	1
32	0506963 Réflecteur, mur intérieur	1
33	0506964 Pince, réchaud	4

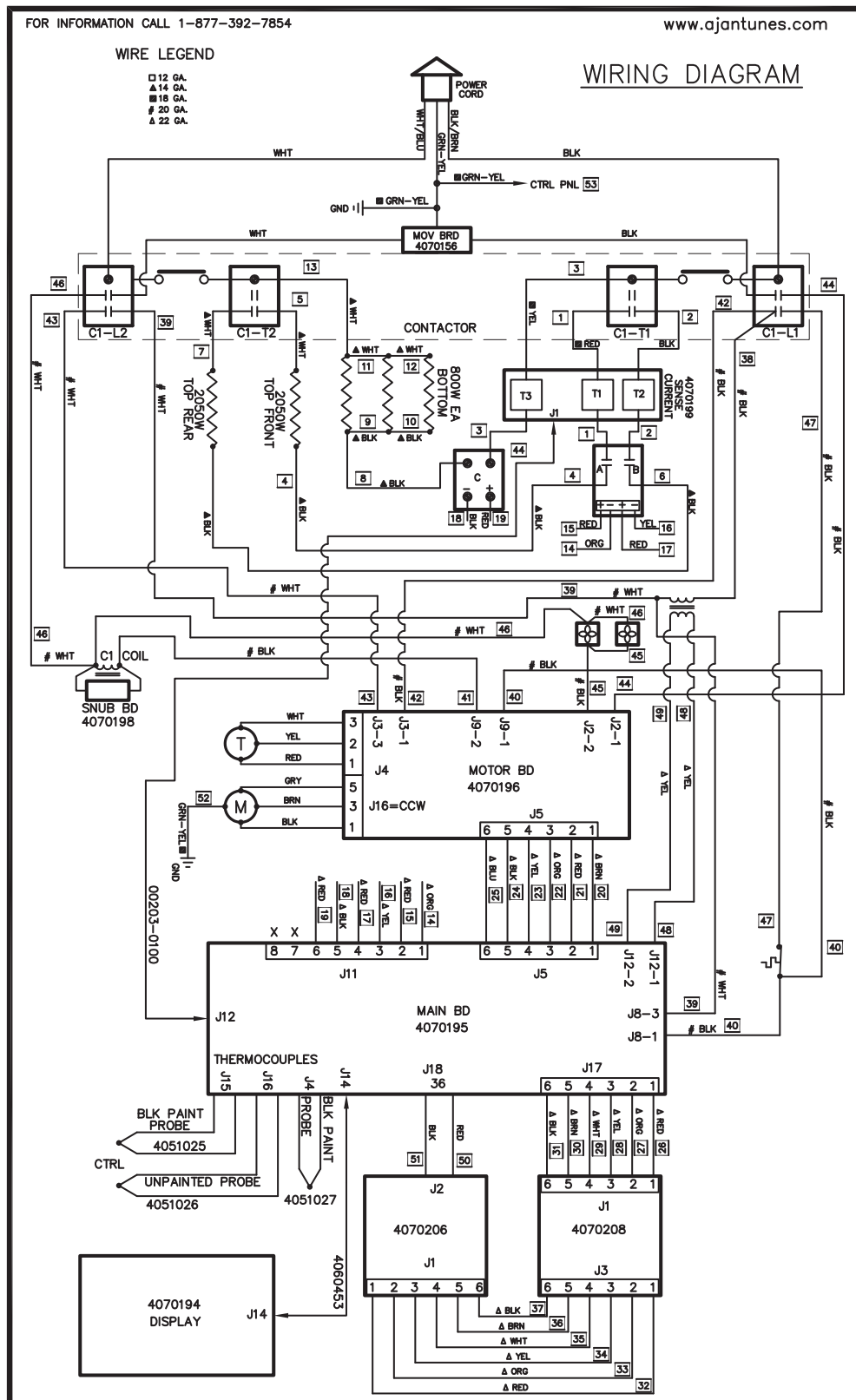
Article No. de réf.	Description	Qté
34	0506965 Support, dispositif de retenue USB	1
35	0600141 Ressort, compression	2
36	0700915 Ensemble de fils, Horiz. Grille-pain IR	1
37	0800384 Bande métallique plate - flexible	1
38	0800386 Ensemble de maillons, bande métallique	1
39	2100256 Bande d'orientation, Téflon	1
40	2100334 Bande d'orientation, Téflon	4
41	2150384 Ensemble de roulement, haute température 1 1/8 po Diam. Ext. X 1/2 po Diam. Int.	3
42*	300P117 Rondelle, retenue	8
43*	304P105 Écrou, hexa, KEPS, n°4-40	4
44*	304P114 Vis à métaux n°4-40 X 1/4 po	2
45*	306P104 Vis à métaux n°6-32 x 1/4 po	4
46*	306P130 Écrou, hexa Keps n°6-32 (petit modèle)	2
47*	308P124 Vis à métaux, un sens, #8-32	1
48*	308P143 Écrou, hexa KEPS, n°8-32	15
49*	308P157 Vis, autotaraudeuse 8-32 x 3/8 po	15
50*	308P183 Vis, tête hexa Sems n° 8-32 X 0,375	4
51*	308P199 Écrou, hexa KEPS, n°8-32	2
52*	308P203 Vis, autotaraudeuse 8-32 x 3/8 po Int. Rondelle dentée	16
53*	310P146 Écrou, hexa KEPS, n°10-32	12
54	4010187 Transformateur, 240 V c.a./12 V c.a.	1
55	4030352 Thermostat, haute limite 700 °F	1
56	7001035 Kit de réchaud supérieur	1
57	7001034 Kit de réchaud inférieur	1
58	4060374 Borne de mise à la terre	1
59	4060450 Capuchon, USB avec lanière	1
60	4060451 USB, Montage panneau A-F/blindage A-M	1
61	4070156 Carte de varistance	1
62	4070216 Ensemble, PCB - carte de courant	1
63	7001026 Kit de support de tige	1
64	7001027 Kit de joint d'étanchéité de base (non montré)	1
65	7001035 Kit de roulement (ensemble de 3) non montré	1
66	0700482 Cordon d'alimentation (non montré)	1

\*Uniquement disponible par ensemble de 10.



# HRT-5H GRILLE-PAIN MUFFIN/BAGEL

## DIAGRAMME DE CÂBLAGE





**Corporate Headquarters**

Carol Stream, Illinois

Phone: +1 (630) 784-1000

Toll Free: +1 (800) 253-2991

Fax: +1 (630) 784-1650

**China Facility**

Suzhou, China

Phone: +86-512-6841-3637

Fax: +86-512-6841-3907